

บทสรุปสำหรับผู้บริหาร
รายงานผลการประเมินคุณภาพภายนอกระดับอุดมศึกษา

มหาวิทยาลัยราชภัฏนครราชสีมา

คณะผู้ประเมิน

ศาสตราจารย์ ดร.เกษม จันทร์แก้ว	ประธาน
รองศาสตราจารย์ ดร.ชาญชัย อินทรประวัตติ	ผู้ประเมิน
ผู้ช่วยศาสตราจารย์ ดร.วสิน อิงคพัฒนานกุล	ผู้ประเมิน

สำนักงานรับรองมาตรฐานและประเมินคุณภาพการศึกษา
(องค์การมหาชน)

บทสรุปสำหรับผู้บริหาร

ประวัติของสถาบัน

เริ่มก่อตั้งโรงเรียนฝึกหัดครูนครราชสีมาขึ้นเมื่อ พ.ศ.2457 เปิดในระยะแรกสอนเฉพาะสาขาวิชาการศึกษาในระดับต่ำกว่าปริญญาตรี ต่อมาใน พ.ศ.2502 ได้รับการยกฐานะเป็น "วิทยาลัยครูนครราชสีมา" เปิดสอนทั้งหลักสูตรประกาศนียบัตรวิชาการศึกษา (ป.กศ.) และประกาศนียบัตรวิชาการศึกษาชั้นสูงและ พ.ศ.2518 ได้รับการยกฐานะเป็นสถาบันอุดมศึกษาตามพระราชบัญญัติวิทยาลัยครู

พ.ศ.2539 ได้รับพระราชทานนามเป็นสถาบันราชภัฏนครราชสีมา ปัจจุบันในปีการศึกษา 2546 ได้เปิดสอนหลักสูตรการศึกษา 6 สาขาวิชา ได้แก่ สาขาวิชาการศึกษา สาขาวิชาวิทยาศาสตร์ สาขาวิชาศิลปศาสตร์ สาขาวิชาการบริหารธุรกิจ สาขาวิชานิติศาสตร์ และสาขาวิชาสาธารณสุขศาสตร์ แบ่งออกเป็นระดับปริญญาตรี 4 ปี ปริญญาตรี 2 ปี อนุปริญญา และปริญญาโท

ปัจจุบันสถาบันราชภัฏนครราชสีมาได้รับการยกฐานะเป็นมหาวิทยาลัยราชภัฏนครราชสีมา สังกัดสำนักงานคณะกรรมการการอุดมศึกษา กระทรวงศึกษาธิการ

ปรัชญา วิสัยทัศน์ พันธกิจ และวัตถุประสงค์

ปรัชญา

แหล่งวิชาการ สร้างสรรค์คนดี มีคุณธรรม นำสังคม

วิสัยทัศน์

สถาบันราชภัฏนครราชสีมาจะพัฒนาเป็นมหาวิทยาลัยราชภัฏนครราชสีมา โดยเป็นมหาวิทยาลัยในกำกับของรัฐ ที่มุ่งมั่นจัดการศึกษาเพื่อปวงชน เน้นความเป็นผู้นำ มีคุณธรรม และความเป็นเลิศทางวิชาการ ประสานภูมิปัญญาท้องถิ่น และความรู้อันเป็นสากลเพื่อสร้างและพัฒนา

องค์ความรู้สู่ชุมชน ผ่านเครือข่ายความร่วมมือระหว่างชุมชนและนานาชาติ เป็นองค์กรแห่งการเรียนรู้ ที่มีระบบบริหารจัดการที่มีประสิทธิภาพได้รับมาตรฐานสากล สามารถพึ่งตนเองได้

พันธกิจ

1. จัดการศึกษาให้หลากหลาย เพื่อเปิดโอกาสให้บุคคลทุกกลุ่มอายุรวมทั้งผู้ด้อยโอกาส ได้เข้ามาแสวงหาความรู้และเรียนได้ตลอดชีวิต
2. ผลิตกำลังคนที่มีความรู้ความสามารถ คุณธรรม และความพร้อมในการดำรงชีวิตใน สังคม และความต้องการของท้องถิ่น
3. ผลิตครูและส่งเสริมวิทยฐานะของครู ทั้งในระดับปริญญาตรีและสูงกว่าที่สอดคล้อง กับความต้องการของท้องถิ่น
4. ทำการวิจัยเพื่อแสวงหาและสร้างองค์ความรู้ใหม่ ๆ สำหรับพัฒนาภารกิจของสถาบัน และพัฒนาท้องถิ่นที่ยั่งยืน
5. ให้บริการทางวิชาการแก่ท้องถิ่นให้หลากหลายรูปแบบและอย่างต่อเนื่อง เพื่อชี้นำ ทิศทางในการพัฒนาท้องถิ่น
6. ปรับปรุงถ่ายทอดและพัฒนาเทคโนโลยีที่เหมาะสม โดยบูรณาการองค์ความรู้จากภูมิ ปัญญาท้องถิ่นกับความรู้สากลสู่การพัฒนาท้องถิ่นที่ยั่งยืน
7. ทำนุบำรุงศิลปวัฒนธรรมของท้องถิ่นและของชาติเพื่อดำรงไว้ซึ่งคุณค่าของมรดกทาง วัฒนธรรมอันเป็นสัญลักษณ์ของท้องถิ่นและของชาติต่อไป

วัตถุประสงค์

1. เร่งพัฒนาให้สถาบันราชภัฏนครราชสีมาเป็นสถาบันอุดมศึกษาที่มีความเป็นเลิศทาง วิชาการของท้องถิ่นในด้านจัดการศึกษา ค้นคว้า วิจัย และการให้บริการแก่ท้องถิ่น
2. เร่งพัฒนาสถาบันให้เป็นศูนย์วิชาการของท้องถิ่นที่มุ่งอนุรักษ์ ทำนุบำรุง และ เผยแพร่ ศิลปวัฒนธรรม รวมทั้งนำภูมิปัญญาท้องถิ่นผสมผสานกับภูมิปัญญาสากลเพื่อนำไปใช้ใน การพัฒนาท้องถิ่นที่ยั่งยืน
3. พัฒนาคุณภาพของนักศึกษาและบุคลากรของสถาบันให้มีความรู้ความสามารถใน ระดับที่สามารถนำความรู้ไปใช้ให้เกิดประโยชน์ได้ มีความรับผิดชอบ มีคุณธรรม และมีความสำนึก ในความเป็นไทย

4. พัฒนาระบบการเรียนการสอน การค้นคว้า วิจัย เพื่อสร้างองค์ความรู้ และเทคโนโลยี และเผยแพร่ถ่ายทอดนำไปใช้แก้ปัญหาของท้องถิ่น

5. พัฒนาระบบการบริหารจัดการของสถาบันให้มีความคล่องตัว โปร่งใส และมีการใช้ทรัพยากรอย่างมีประสิทธิภาพ และประสิทธิผล

สภาพทางกายภาพ

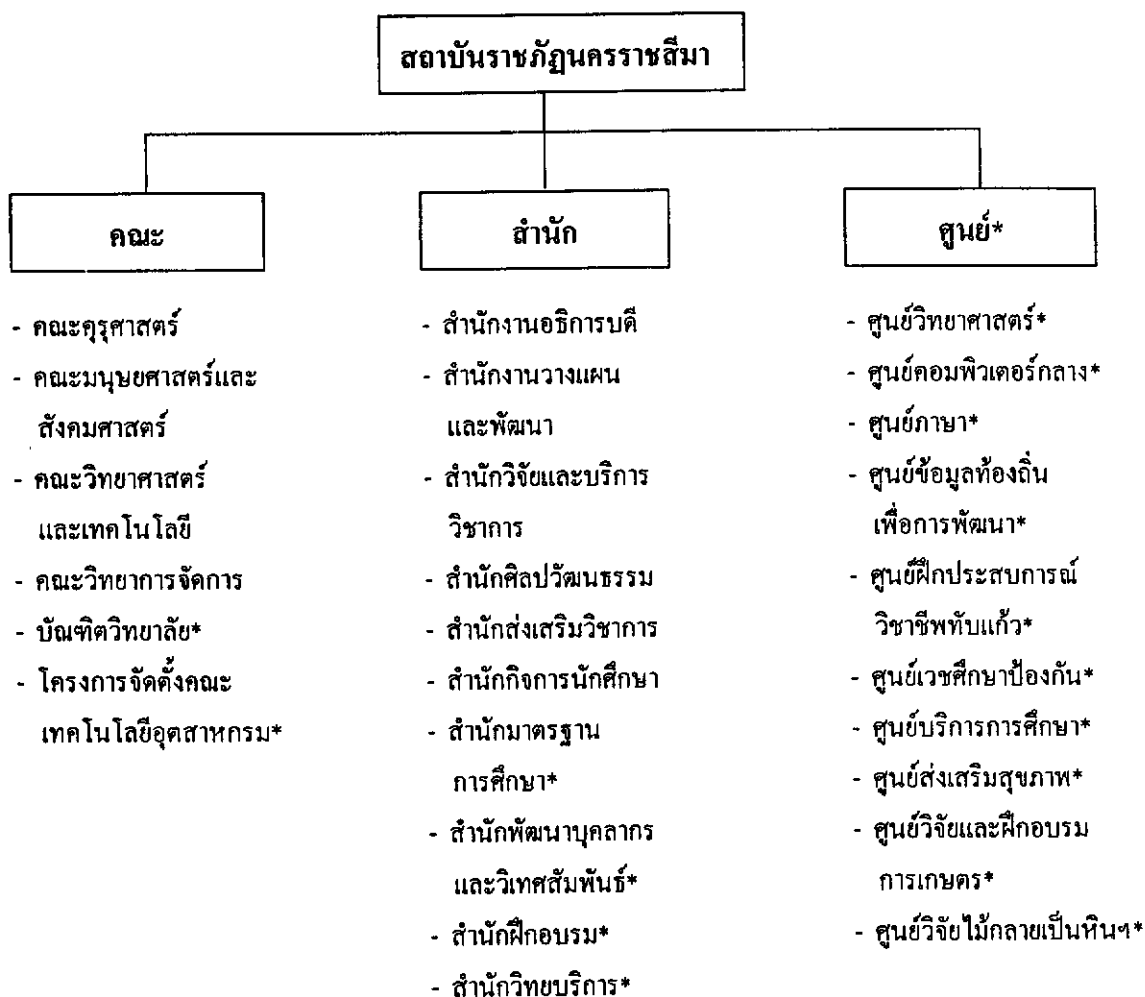
สถาบันราชภัฏนครราชสีมา ถนนสุรนารายณ์ อำเภอเมือง จังหวัดนครราชสีมา มีพื้นที่ประมาณ 174 ไร่ ประกอบด้วย อาคารเรียนและสำนักงานจำนวน 23 หลัง บ้านพักอาจารย์จำนวน 80 หลัง แฟลตข้าราชการและเจ้าหน้าที่จำนวน 5 หลัง โรงอาหารจำนวน 2 หลัง หอพักนักศึกษาจำนวน 2 หลัง หอประชุมจำนวน 1 หลัง โรงพลศึกษาจำนวน 1 หลัง หอสมุดจำนวน 2 หลัง ศูนย์ปฏิบัติการวิชาชีพทักษะจำนวน 1 หลัง อาคารศูนย์ร่วมประกาศจำนวน 1 หลัง อาคารฝ่ายยานพาหนะจำนวน 1 หลัง อาคารพยาบาลจำนวน 1 หลัง และศูนย์ส่งเสริมสุขภาพจำนวน 1 หลัง

นอกจากนี้ สถาบันยังมีศูนย์วิจัยและฝึกอบรมการเกษตร พื้นที่ 100 ไร่ ตั้งอยู่ที่ตำบลโพธิ์กลาง อำเภอเมือง จังหวัดนครราชสีมา และศูนย์วิจัยไม้กลายเป็นหินและทรัพยากรธรณีภาคตะวันออกเฉียงเหนือ พื้นที่ 82 ไร่ ตั้งอยู่ที่บ้านโกรกเดือนห้า ตำบลสุรนารี อำเภอเมือง จังหวัดนครราชสีมา

โครงสร้างการแบ่งส่วนราชการและโครงสร้างการบริหาร

โครงสร้างการแบ่งส่วนราชการ

สถาบันราชภัฏนครราชสีมา แบ่งส่วนราชการตามประกาศกระทรวงศึกษาธิการ พ.ศ. 2542 มี 4 คณะ 6 สำนัก และเป็นหน่วยงานภายในตามประกาศของสถาบันมี 2 คณะ 4 สำนัก และ 10 ศูนย์ ดังแผนภูมิที่ 1.1

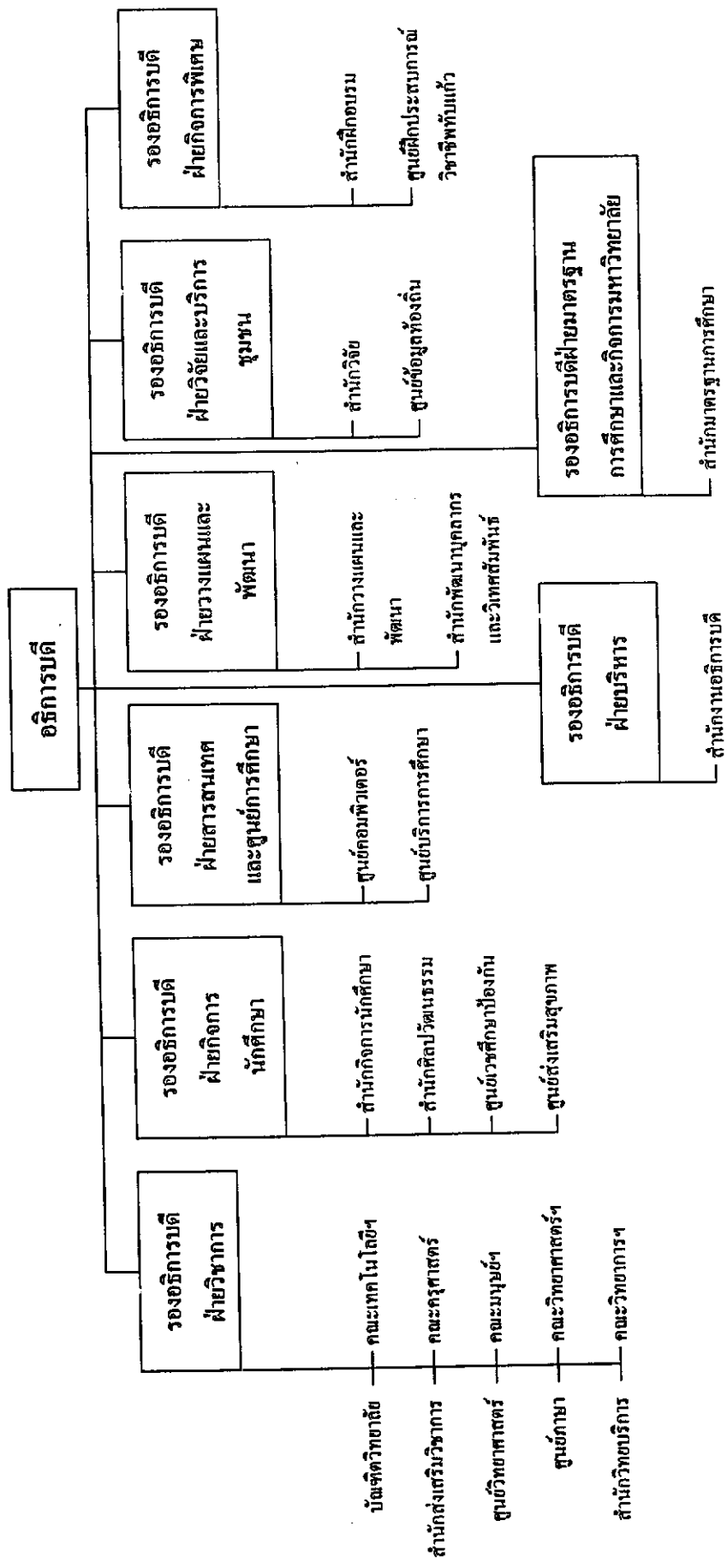


แผนภูมิที่ 1.1 โครงสร้างการแบ่งส่วนราชการ และหน่วยงานภายในตามประกาศของสถาบัน

* หมายถึง หน่วยงานภายในตามประกาศของสถาบัน

โครงสร้างการบริหารงาน

สถาบันมีโครงสร้างการบริหารงานดังแผนภูมิที่ 1.2



แผนภูมิที่ 1.2 โครงสร้างการบริหารงาน

หลักสูตรการศึกษา

สถาบันราชภัฏนครราชสีมา มีหลักสูตรการศึกษา 6 สาขาวิชาได้แก่ สาขาวิชาการศึกษา สาขาวิชาวิทยาศาสตร์ สาขาวิชาศิลปศาสตร์ สาขาวิชาการบริหารธุรกิจ สาขาวิชานิติศาสตร์ และ สาขาวิชาสาธารณสุขศาสตร์

จำนวนบุคลากรและนักศึกษา

สถาบันมีจำนวนบุคลากรทั้งหมดจำนวน 588 คน จำแนกตามตำแหน่ง ได้แก่ อาจารย์ (ข้าราชการ) 261 คน อาจารย์ (อาจารย์พิเศษตามสัญญา) 91 คน ข้าราชการพลเรือนสามัญ 14 คน ลูกจ้างประจำ 39 คน และลูกจ้างชั่วคราว 183 คน

ปีการศึกษา 2546 สถาบันมีนักศึกษารวมจำนวนทั้งสิ้น 14,210 คน จำแนกเป็นนักศึกษา ภาคปกติจำนวน 7,398 คน นักศึกษาภาค กศ.ปช.จำนวน 6,366 คน (จัดการศึกษาใน 4 ศูนย์คือ ศูนย์ในสถาบัน ศูนย์บัวใหญ่ ศูนย์ปากช่อง และศูนย์สระบุรี) นักศึกษาภาคพิเศษ 199 คน และนักศึกษา โครงการพัฒนาครูประจำการให้ได้รับวุฒิปริญญาตรีทางการศึกษา (พ.ค.ป.) จำนวน 247 คน

มาตรฐานและกระบวนการตรวจประเมินคุณภาพภายนอก

มาตรฐานและตัวบ่งชี้การประเมินภายนอก

มาตรฐานที่ 1 มาตรฐานด้านคุณภาพบัณฑิต

ตัวบ่งชี้

- 1.1 ร้อยละของการได้งานภายใน 1 ปี รวมทั้งการประกอบอาชีพอิสระ
- 1.2 ร้อยละของการเรียนต่อระดับบัณฑิตศึกษา
- 1.3 ระดับความพึงพอใจของผู้ใช้บัณฑิต
- 1.4 จำนวนบทความจากวิทยานิพนธ์ปริญญาเอกที่ตีพิมพ์ต่อจำนวนวิทยานิพนธ์ปริญญา

เอกทั้งหมด

- 1.5 จำนวนบทความจากวิทยานิพนธ์ปริญญาโทที่ตีพิมพ์ต่อจำนวนวิทยานิพนธ์ปริญญาโท

ทั้งหมด

มาตรฐานที่ 2 มาตรฐานด้านการเรียนรู้

ตัวบ่งชี้

- 2.1 เน้นผู้เรียนเป็นสำคัญ และการเสริมสร้างประสบการณ์จริง
- 2.2 ความเห็นนักศึกษาต่อประสิทธิภาพการสอนของอาจารย์
- 2.3 จำนวนกิจกรรม / โครงการของงานกิจการนักศึกษาต่อจำนวนนักศึกษาทั้งหมด
- 2.4 มีการวิจัยเพื่อพัฒนากระบวนการเรียนรู้

มาตรฐานที่ 3 มาตรฐานด้านการสนับสนุนการเรียนรู้

ตัวบ่งชี้

- 3.1 อาจารย์ประจำทุกระดับต่อจำนวนนักศึกษาเต็มเวลาเทียบเท่า (FTES)
- 3.2 งบประมาณการดำเนินการจริงต่อนักศึกษาเต็มเวลาเทียบเท่า
- 3.3 ร้อยละอาจารย์ประจำที่มีวุฒิปริญญาเอกหรือเทียบเท่า

3.4 จำนวนคอมพิวเตอร์ที่ใช้ในการเรียนการสอน / FTES

3.5 ค่าใช้จ่ายทั้งหมดที่ใช้ในระบบห้องสมุดและศูนย์สารสนเทศ / FTES

มาตรฐานที่ 4 มาตรฐานด้านงานวิจัยและงานสร้างสรรค์

ตัวบ่งชี้

4.1 จำนวนบทความวิจัยที่ตีพิมพ์เผยแพร่ และงานสร้างสรรค์ต่อจำนวนอาจารย์ประจำ
ทั้งหมด

4.2 จำนวนงานวิจัยที่นำไปใช้ประโยชน์ในงานวิจัยอื่น หรือในการสอนในวงธุรกิจ
อุตสาหกรรม หรือการพัฒนาประเทศ

4.3 จำนวนเงินสนับสนุนงานวิจัยภายนอกต่ออาจารย์ประจำทุกระดับ

4.4 จำนวนเงินสนับสนุนงานวิจัยภายในสถาบันต่ออาจารย์ประจำทุกระดับ

มาตรฐานที่ 5 มาตรฐานด้านการบริการวิชาการ

ตัวบ่งชี้

5.1 จำนวนกิจกรรม / โครงการวิชาการแก่สังคมและชุมชนมีการพัฒนาสร้างมาตรฐาน
ศิลปวัฒนธรรม

5.2 จำนวนการเป็นกรรมการวิชาการ / วิชาชีพ / กรรมการวิทยานิพนธ์ภายนอกสถาบันต่อ
อาจารย์ประจำทั้งหมด

มาตรฐานที่ 6 มาตรฐานด้านการทำนุบำรุงศิลปวัฒนธรรม

ตัวบ่งชี้

6.1 จำนวนกิจกรรมในการทำนุบำรุงศิลปวัฒนธรรม

6.2 มีการพัฒนาสร้างมาตรฐานศิลปวัฒนธรรม

มาตรฐานที่ 7 มาตรฐานด้านการบริหารจัดการ

ตัวบ่งชี้

- 7.1 ร้อยละของเงินเดือนบุคลากรทุกประเภทต้องบดำเนินการทั้งหมด (ไม่รวมหอพัก)
- 7.2 ร้อยละของเงินเดือนหรือจำนวนบุคลากรสายสนับสนุนต่อจำนวนนักศึกษาเต็มเวลาเทียบเท่า
- 7.3 ร้อยละของค่าใช้จ่ายในการบริหารจัดการของส่วนกลางต้องบดำเนินการทั้งหมด
- 7.4 ค่าเสื่อมราคาต่อจำนวนนักศึกษาเต็มเวลาเทียบเท่า
- 7.5 ร้อยละของเงินเหลือจ่ายสุทธิต้องบดำเนินการ

มาตรฐานที่ 8 มาตรฐานด้านการประกันคุณภาพภายใน

ตัวบ่งชี้

- 8.1 มีระบบและกลไกในการประกันคุณภาพการศึกษาอย่างต่อเนื่อง
- 8.2 ประสิทธิภาพการประกันคุณภาพภายใน

กระบวนการตรวจเยี่ยม และการประเมินคุณภาพภายนอก

คณะกรรมการประเมินภายนอกสถาบันราชภัฏนครราชสีมา ประกอบด้วยคณะกรรมการจำนวน 3 คน และเลขานุการจำนวน 1 คน ดำเนินการประเมินภายนอก วันที่ 26 - 30 กันยายน พ.ศ. 2547 ประกอบด้วย 3 ขั้นตอน ได้แก่ ก่อนการตรวจเยี่ยม ระหว่างการตรวจเยี่ยม และหลังการตรวจเยี่ยม

ขั้นตอนที่ 1 ก่อนการตรวจเยี่ยม

เป็นการนัดหมายประชุมเพื่อวางแผนดำเนินการประเมินภายนอกตามมาตรฐานและตัวบ่งชี้ของสำนักงานมาตรฐานรับรองและประเมินคุณภาพการศึกษา (องค์การมหาชน) กำหนด 8 มาตรฐานตัวบ่งชี้

ขั้นตอนที่ 2 ระหว่างการตรวจเยี่ยม

ดำเนินการระหว่างวันที่วันที่ 26 - 30 กันยายน พ.ศ. 2547 รูปแบบเป็นการตรวจสอบจากรายงานการประเมินตนเอง (SAR) เอกสารหลักฐาน ข้อมูล ร่องรอย การสังเกต และสัมภาษณ์บุคคลที่เกี่ยวข้อง อาทิ รองผู้ว่าราชการจังหวัด นายกเทศมนตรี บุคลากรในหน่วยงาน นักศึกษา ผู้นำชุมชน และผู้ใช้บัณฑิตทั้งภาครัฐและเอกชน เพื่อนำผลการเก็บข้อมูลจากกระบวนการตรวจเยี่ยมมาประมวลผลสะท้อนกลับให้สอดคล้องกับวัตถุประสงค์เฉพาะการประกันคุณภาพ

ขั้นตอนที่ 3 หลังการตรวจเยี่ยม

คณะกรรมการประเมินภายนอก จัดทำร่างรายงานผลการประเมินคุณภาพภายนอกสถาบันจากการประเมินภายนอก และประชุมเพื่อพิจารณาความถูกต้องและความสมบูรณ์ของรายงานดังกล่าว เพื่อนำส่งให้กับสถาบันตรวจสอบ ทักท้วง และนำส่งให้สำนักงานรับรองมาตรฐานและประเมินคุณภาพการศึกษา (องค์การมหาชน) พิจารณาต่อไป

ผลการประเมินคุณภาพภายนอก

ผลประเมิน

คณะผู้ประเมินภายนอกได้ดำเนินการประเมินคุณภาพภายนอก สถาบันราชภัฏนครราชสีมา ตามกระบวนการตรวจเยี่ยมและประเมินคุณภาพตามที่กำหนดไว้อย่างถูกต้องและสมบูรณ์ จึงขอนำเสนอผลการประเมินคุณภาพภายนอก ดังนี้

มาตรฐานที่ 1 มาตรฐานด้านคุณภาพบัณฑิต

ผู้ใช้บัณฑิตทั้งภาครัฐและเอกชนรวมทั้งผู้ที่เกี่ยวข้องมีความพึงพอใจในคุณภาพบัณฑิต ด้านความรู้ความสามารถทางวิชาการ ด้านคุณธรรมจริยธรรมและจรรยาบรรณในวิชาชีพโดยภาพรวมของสถาบันในระดับมาก (ค่าเฉลี่ย 3.91) และคณะมนุษยศาสตร์ ฯ มีระดับค่าเฉลี่ยสูงสุด (ค่าเฉลี่ย 4.01) ไม่ปรากฏจำนวนบทความของนักศึกษาปริญญาโทที่ตีพิมพ์ต่อจำนวนวิทยานิพนธ์ปริญญาโททั้งหมด และเนื่องจากสถาบันไม่มีการเปิดสอนระดับปริญญาเอก จึงไม่ปรากฏบทความจากวิทยานิพนธ์ของนักศึกษาปริญญาเอก

จุดเด่น

บัณฑิตระดับปริญญาตรีสามารถมีงานทำภายในระยะเวลา 1 ปี โดยเฉลี่ยภาพรวมร้อยละ 84.51 และผู้ใช้บัณฑิตมีความพึงพอใจในคุณลักษณะบัณฑิตระดับมาก (ค่าเฉลี่ย 3.90)

โอกาสพัฒนา/ข้อเสนอแนะ

การพัฒนาคุณลักษณะบัณฑิตด้านบุคลิกภาพ ให้มีความเชื่อมั่นในตนเอง พัฒนาหลักสูตรใหม่ให้สอดคล้องกับการเป็นมหาวิทยาลัยราชภัฏในอนาคต ควรมุ่งเน้นนโยบายและแผนงานในการพัฒนาบทความจากวิทยานิพนธ์ปริญญาโท รวมทั้งกระบวนการตีพิมพ์เผยแพร่ในวารสารระดับชาติ และนานาชาติ

มาตรฐานที่ 2 มาตรฐานด้านการเรียนรู้

สถาบันได้ดำเนินการจัดการเรียนการสอนที่เน้นผู้เรียนเป็นสำคัญ และการสร้างเสริมประสบการณ์จริง โดยการกำหนดหลักสูตรของแต่ละสาขาวิชามีสัดส่วนหน่วยกิตบรรยายต่อวิชาปฏิบัติ ซึ่งมากที่สุดได้แก่สาขาวิทยาศาสตร์ จำนวน 29 หลักสูตร (สัดส่วน 1: 0.92) นอกจากนี้มีการฝึกการปฏิบัติภาคสนามในรูปแบบการฝึกประสบการณ์วิชาชีพ และโครงการสหกิจศึกษา สำหรับความคิดเห็นของนักศึกษาต่อประสิทธิภาพการสอนของอาจารย์ปรากฏโดยภาพรวมระดับสูง (ค่าเฉลี่ย 4.06) และสถาบันมีกิจกรรมหรือโครงการของงานกิจการนักศึกษาค่อนข้างมาก (จำนวน 93 กิจกรรม) และ นักศึกษาได้ให้ความสำคัญโดยเข้าร่วมกิจกรรมร้อยละ 80 ส่วนการวิจัยเพื่อพัฒนากระบวนการเรียนรู้ปรากฏค่อนข้างน้อย (จำนวน 33 โครงการ)

จุดเด่น

1. สถาบันให้ความสำคัญด้านการฝึกปฏิบัติประสบการณ์วิชาชีพและโครงการสหกิจศึกษา
2. ภาพลักษณ์ด้านการสอนของอาจารย์อยู่ในระดับดี (4.06)
3. สถาบันเปิดโอกาสให้หน่วยงานที่รับผิดชอบการพัฒนาคุณลักษณะนักศึกษา โดยการสร้างสรรค์กิจกรรมและโครงการที่หลากหลายจำนวนมาก (93 โครงการ)

โอกาสพัฒนา/ข้อเสนอแนะ

1. สถาบันควรพัฒนาทักษะการฝึกประสบการณ์วิชาชีพโดยการเพิ่มชั่วโมงปฏิบัติการให้เพิ่มมากขึ้น เพื่อสร้างความพร้อมของคุณลักษณะบัณฑิตก่อนสำเร็จการศึกษา
2. ควรพัฒนากิจกรรมหรือโครงการที่มีส่วนส่งเสริมภาวะ การเป็นผู้นำแก่นักศึกษา
3. สถาบันควรพัฒนาเนื้อหาบางรายวิชาให้มีความทันสมัยต่อความเจริญของเทคโนโลยี โดยเน้นให้มีการสอนและปฏิบัติการในหลักการใช้เครื่องมือและอุปกรณ์อย่างทันสมัย
4. สถาบันควรวางนโยบายในการพัฒนางานวิจัยเพื่อการพัฒนาการเรียนรู้อย่างเป็นรูปธรรม

มาตรฐานที่ 3 มาตรฐานด้านการสนับสนุนการเรียนรู้

ภาพรวมของสถาบัน มีอาจารย์ (ข้าราชการครู) และอาจารย์พิเศษตามสัญญา รวมทั้งสิ้น 352 คน คิดสัดส่วนของอาจารย์ประจำทุกระดับต่อจำนวนนักศึกษาเต็มเวลาเทียบเท่า 1:28.0 และมี

อาจารย์ระดับปริญญาเอกคิดเป็นร้อยละ 5.97 ซึ่งปรากฏที่คณะครุศาสตร์มากที่สุด (ร้อยละ 21.25) นอกจากนี้สถาบันใช้แหล่งเงินทุนจากงบประมาณแผ่นดินและเงินนอกงบประมาณแผ่นดินในการจัดการเรียนการสอนและบริหารสถาบัน รวมเป็นเงินทั้งสิ้น 96,715,015.02 บาท คิดเป็นค่าใช้จ่ายทั้งหมดต่อจำนวนนักศึกษาเต็มเวลาเทียบเท่า 9,804.68 : 1

ส่วนคอมพิวเตอร์ที่ใช้ในการเรียนการสอนจากทุกหน่วยงาน 462 เครื่อง คิดสัดส่วนของจำนวนคอมพิวเตอร์ต่อจำนวนนักศึกษาเต็มเวลาเทียบเท่า 1: 21.4 และจัดสรรงบประมาณค่าใช้จ่ายทั้งหมดในระบบห้องสมุดและศูนย์สารสนเทศรวมทั้งสิ้น 8,098,400 บาท และคิดสัดส่วนค่าใช้จ่ายด้านนี้ต่อนักศึกษาเต็มเวลาเทียบเท่า 820.99

จุดเด่น

1. สัดส่วนอาจารย์ประจำทุกระดับต่อนักศึกษาเต็มเวลาเทียบเท่าของคณะครุศาสตร์ และคณะมนุษยศาสตร์และสังคมศาสตร์เป็นไปตามเกณฑ์มาตรฐานของสำนักงานคณะกรรมการการอุดมศึกษา
2. สถาบันสามารถดำเนินการเรียนการสอนและบริหารสถาบันภายใต้งบประมาณจำกัด

โอกาสพัฒนา/ข้อเสนอแนะ

1. ควรปรับลดสัดส่วนของจำนวนนักศึกษาต่ออาจารย์ให้เป็นไปตามเกณฑ์มาตรฐานของสำนักงานคณะกรรมการการอุดมศึกษา เพื่อเปิดโอกาสให้มีการวิจัยและการบริการให้มากขึ้น รวมทั้งปรับตัวให้เป็นมหาวิทยาลัยตามที่พระราชบัญญัติระบุไว้
2. ควรเพิ่มงบประมาณในการสนับสนุนการเรียนการสอนให้มากขึ้น
3. ควรวางแผนพัฒนาบุคลากรให้ศึกษาต่อระดับปริญญาเอกอย่างจริงจัง เร่งด่วน และต่อเนื่อง
4. ควรวางแผนพัฒนาระบบสารสนเทศทั้งสถาบัน และตั้งงบประมาณให้เป็นไปตามแผน

มาตรฐานที่ 4 มาตรฐานด้านการวิจัยและงานสร้างสรรค์

สถาบันมีบทความวิจัยที่ตีพิมพ์เผยแพร่ค่อนข้างน้อย ส่วนใหญ่ตีพิมพ์เผยแพร่ในวารสารระดับภูมิภาค ไม่ปรากฏการตีพิมพ์เผยแพร่ในวารสารระดับชาติหรือนานาชาติ และงานสร้างสรรค์ที่ประเมินโดย

ผู้ประเมินอิสระแต่อย่างใด รวมทั้งจำนวนงานวิจัยที่นำไปใช้ประโยชน์ในการเรียนการสอน หรือในวงธุรกิจ อุตสาหกรรมหรือการพัฒนาประเทศค่อนข้างน้อย ส่วนจำนวนเงินสนับสนุนงานวิจัยจากภายนอกต่อ อาจารย์ประจำทุกระดับไม่กระจายตามรายคณะ และการจัดสรรจำนวนเงินสนับสนุนงานวิจัยจากภายใน สถาบันต่ออาจารย์ประจำทุกระดับ เป็นงบประมาณที่ค่อนข้างน้อยเมื่อเปรียบเทียบกับงบประมาณ ด้านอื่น ๆ

จุดเด่น

สถาบันสนับสนุนให้อาจารย์ทำการวิจัยในรูปแบบที่หลากหลาย

โอกาสพัฒนา/ข้อเสนอแนะ ๆ

1. ควรเพิ่มปริมาณงานวิจัยและงานสร้างสรรค์ให้มีสัดส่วนที่เท่าเทียมกันและประยุกต์ งานวิจัยในการพัฒนาภูมิปัญญาท้องถิ่น และการพัฒนาประเทศให้กว้างขวางยิ่งขึ้น
2. สถาบันควรมีมาตรการชักจูงให้อาจารย์ทำการวิจัยเพิ่มขึ้น โดยเฉพาะการวิจัยท้องถิ่น ที่สอดคล้องกับบริบทของสถาบัน
3. หน่วยงานระดับคณะควรแสวงหาเงินสนับสนุนงานวิจัยจากภายนอก

มาตรฐานที่ 5 มาตรฐานด้านการบริการวิชาการ

สถาบันจัดโครงการประชุมและสัมมนา เพื่อให้การบริการวิชาการด้านศาสนา ศิลปวัฒนธรรม การพัฒนาอาชีพและรายได้ การวิจัย และภาษาต่างประเทศ ส่งผลให้ชุมชนและท้องถิ่น มีความพึงพอใจระดับมาก อีกทั้งอาจารย์ได้รับเชิญไปเป็นกรรมการวิชาการ กรรมการวิชาชีพ และ กรรมการวิทยานิพนธ์จากภายนอก ได้แก่อาจารย์คณะวิทยาศาสตร์และเทคโนโลยี คณะมนุษยศาสตร์ และสังคมศาสตร์ และคณะครุศาสตร์

จุดเด่น

ชุมชนและท้องถิ่นมีความพึงพอใจในกิจกรรม / โครงการที่สถาบันให้บริการวิชาการแก่สังคม และชุมชน

โอกาสพัฒนา/ข้อเสนอแนะ

1. ควรส่งเสริมให้ทุกโปรแกรมวิชาทำการวิจัยและพัฒนาองค์ความรู้เพื่อนำไปถ่ายทอดให้แก่ชุมชนและท้องถิ่น
2. สถาบันควรสนับสนุนให้มีการกระจายสัดส่วนของอาจารย์ที่ไปเป็นกรรมการวิชาการ/วิชาชีพ/กรรมการวิทยานิพนธ์ภายนอกสถาบันอย่างทั่วถึง

มาตรฐานที่ 6 มาตรฐานด้านการทำนุบำรุงศิลปวัฒนธรรม

สำนักศิลปวัฒนธรรมเป็นหน่วยงานที่มีบทบาทอย่างยิ่งในการดำเนินกิจกรรมทำนุบำรุงศิลปวัฒนธรรม โดยเฉพาะอย่างยิ่งการจรรโลงวัฒนธรรมที่เน้นเอกลักษณ์เฉพาะท้องถิ่น และเป็นศูนย์การเรียนรู้ของวัฒนธรรมพื้นเมืองที่มีประโยชน์ต่อสังคม

จุดเด่น

1. หน่วยงานและบุคลากรมีศักยภาพและมีบทบาทในการทำนุบำรุงศิลปวัฒนธรรม
2. สถาบันเป็นที่พึ่งด้านศิลปวัฒนธรรมที่บ้านแก่ชุมชน

โอกาสพัฒนา/ข้อเสนอแนะ

1. ควรมีการพัฒนาแหล่งการเรียนรู้ด้านศิลปวัฒนธรรมให้ได้มาตรฐาน
2. ประชาสัมพันธ์ให้มีการใช้แหล่งการเรียนรู้ให้เกิดประโยชน์สูงสุดแก่สังคม
3. ควรมีนักวิชาการเฉพาะด้านเพื่อการพัฒนาด้านการทำนุบำรุงศิลปวัฒนธรรมอย่าง

ต่อเนื่อง

มาตรฐานที่ 7 มาตรฐานด้านการบริหารจัดการ

ในการบริหารจัดการ สถาบันใช้งบดำเนินการในปีการศึกษา 2546 ทั้งหมด 215,672,517.07 บาท โดยจัดสรรเป็นงบเงินเดือนของบุคลากรทุกประเภท ร้อยละ 43.99 เป็นเงินเดือนบุคลากรในการบริหารจัดการ ร้อยละ 7.99 ค่าเสื่อมราคาต่อจำนวนนักศึกษาเต็มเวลาเทียบเท่า 6,137.01 : 1

มาตรฐานที่ 8 มาตรฐานด้านระบบประกันคุณภาพภายใน

กล่าวโดยสรุปสถาบันได้วางนโยบายประกันคุณภาพตั้งแต่ปี พ.ศ 2542 เป็นต้นมาจนถึงปัจจุบัน โดยให้การควบคุมคุณภาพภายใน ตรวจสอบคุณภาพ และประเมินคุณภาพ ซึ่งมีกระบวนการบริหารจัดการที่มุ่งเน้นการวางแผน (Plan) การดำเนินงาน (Do) การตรวจสอบ (Check) และการปรับปรุง (Act) ส่งผลให้เกิดการพัฒนาคุณภาพในด้านต่าง ๆ ได้แก่ การพัฒนาการเรียนการสอน การวิจัย การบริหารจัดการ บุคลากร ได้แก่ ครู-อาจารย์ นักศึกษา และเจ้าหน้าที่ต่าง ๆ

โอกาสพัฒนา/ข้อเสนอแนะ

1. ควรพัฒนาระบบและกลไกการประกันคุณภาพของสถาบันอย่างต่อเนื่อง
2. ควรสร้างความเข้าใจในระบบประกันคุณภาพของสถาบันแก่บุคลากรอย่างทั่วถึงและ

ต่อเนื่อง

จุดเด่นและข้อเสนอแนะเพื่อการพัฒนาสถาบัน โดยภาพรวม

จุดเด่น

1. สถาบันเป็นสถานศึกษาที่มีศักยภาพที่สามารถแสดงเอกลักษณ์ในการเป็นที่พึ่งของสังคม
2. สังคมท้องถิ่นมีความเชื่อมั่นในศาสตร์การผลิตบุคลากรสายครุศาสตร์ซึ่งเป็นรากเหง้าของ
3. ผู้ใช้บัณฑิตมีความพึงพอใจในคุณลักษณะบัณฑิตด้านคุณภาพ จริยธรรม และ

จรรยาบรรณในวิชาชีพ

ข้อเสนอแนะเพื่อการพัฒนาโดยรวม

1. กระบวนการเรียนการสอน

1.1 การพัฒนาหลักสูตรการศึกษาทุกหลักสูตรภายหลังจากการเป็นมหาวิทยาลัยเต็มรูปแบบ โดยคำนึงถึงคุณภาพของหลักสูตร ความพร้อมของบุคลากร ปัจจัยสนับสนุน และการตอบสนองของสังคมท้องถิ่น

1.2 การพัฒนาคุณลักษณะบัณฑิตให้มีความเชื่อมั่น กล้าแสดงออก และมีทักษะทางวิชาชีพ

2. การบริหารจัดการ

2.1 การพัฒนาโครงสร้างการบริหารจัดการองค์การโดยให้ความสำคัญกับโครงสร้างการบริหารการเงิน บุคลากร และการสร้างเครือข่าย การบูรณาการภารกิจดำเนินงานระหว่างหน่วยงาน ทั้งภายในและภายนอกสถาบัน

2.2 การพัฒนาระบบและกลไกการประกันคุณภาพอย่างต่อเนื่อง

2.3 การส่งเสริมสนับสนุนงบประมาณและปัจจัยที่จำเป็นเพื่อเสริมสร้างศักยภาพของหน่วยงาน อาทิ ศูนย์การศึกษาพิเศษ โรงเรียนสาธิต และสำนักศิลปวัฒนธรรม เพื่อให้ปฏิบัติการกิจอย่างเต็มความสามารถเพื่อเป็นเกียรติภูมิแก่สถาบัน

2.4 การพัฒนาบุคลากรทั้งการศึกษาต่อระดับที่สูงขึ้น การเข้าสู่ตำแหน่งทางวิชาการเพื่อให้ได้เทียบเท่าเกณฑ์มาตรฐานของสำนักงานคณะกรรมการการอุดมศึกษา

3. การวิจัย

สถาบันควรกำหนดนโยบายการวิจัย สนับสนุนส่งเสริม และพัฒนากระบวนการวิจัยอย่างเป็นรูปธรรมและต่อเนื่อง ทั้งด้านงบประมาณ บุคลากร และการตีพิมพ์บทความวิจัยในวารสารระดับชาติและนานาชาติ

ข้อเสนอแนะที่สถาบันควรพัฒนาอย่างเร่งด่วน

1. สถาบันควรพัฒนาหลักสูตรการศึกษาใหม่เพื่อสอดคล้องกับความเป็นมหาวิทยาลัยที่เป็นการเรียนการสอนและการวิจัย และสนองความต้องการของท้องถิ่นภายในระยะเวลา 2 ปี
2. กำหนดนโยบายและพัฒนาบุคลากรทั้งการศึกษาต่อระดับที่สูงขึ้น ทั้งปริญญาโทและปริญญาเอก การเข้าสู่ตำแหน่งทางวิชาการ และบุคลากรด้านการวิจัยภายในระยะเวลา 5 ปี
3. พัฒนารูปแบบงานวิจัยที่เน้นปัญหาของชุมชนและสังคมท้องถิ่น เพื่อถ่ายทอดองค์ความรู้จากกระบวนการวิจัยไปพัฒนาประเทศในฐานะเป็นสถาบันอุดมศึกษาหลักในท้องถิ่นภายในระยะเวลา 3 ปี
4. การจัดการฐานข้อมูลและระบบสารสนเทศของสถาบันเป็นพื้นฐานที่สำคัญของการวางแผนพัฒนาองค์การวิจัยสถาบัน และการบริหารจัดการสถาบันอย่างมีประสิทธิภาพภายในระยะเวลา 3 ปี

สรุปภาพรวม

สถาบันราชภัฏนครราชสีมาได้ดำเนินการจัดการศึกษาที่ให้บริการวิชาการแก่ท้องถิ่น โดยมี ศูนย์การศึกษา 4 แห่ง ได้แก่ ศูนย์ในสถาบัน ศูนย์บัวใหญ่ ศูนย์ปากช่อง และศูนย์สระบุรี ซึ่งมีทั้ง นักศึกษาภาคปกติ ภาค กศ.ปช. นักศึกษาภาคพิเศษ และนักศึกษาโครงการพัฒนาครูประจำการให้ ได้รับวุฒิปริญญาตรีทางการศึกษา (พ.ค.ป.) ซึ่งมีทั้งระดับการศึกษาที่หลากหลาย ได้แก่ วุฒิปริญญาตรี ปริญญาตรี 2 ปี ปริญญาตรี 4 ปี และปริญญาโท ซึ่งเป็นศูนย์กลางวิชาการท้องถิ่นที่สำคัญ เป็นที่พึ่งของชุมชนและสังคมท้องถิ่นในด้านองค์ความรู้ เทคโนโลยี ภูมิปัญญาท้องถิ่น วัฒนธรรมพื้นบ้าน ที่มีลักษณะโดดเด่นและเอกลักษณ์เฉพาะตน

สถาบันได้ดำเนินการค้นคว้าและวิจัยด้านภูมิปัญญาท้องถิ่น เทคโนโลยีพื้นบ้าน สังคมและ วัฒนธรรม เพื่อพัฒนาองค์ความรู้แก่ชุมชนและท้องถิ่น รวมทั้งสถาบันมีบทบาทเป็นหน่วยงานหลักของ ท้องถิ่นในการอนุรักษ์ ทำนุบำรุง และเผยแพร่ศิลปวัฒนธรรม รวมทั้งเป็นศูนย์กลางเครือข่ายวัฒนธรรม พื้นบ้าน นอกจากนี้ได้พัฒนาคุณภาพของนักศึกษาและบุคลากรของสถาบันให้มีความสามารถนำความรู้ ไปใช้ให้เกิดประโยชน์ โดยเฉพาะอย่างยิ่งคุณลักษณะบัณฑิตของสถาบันเป็นที่ยอมรับของสถาน ประกอบการทั้งภาครัฐและเอกชนในด้านความรับผิดชอบ ความเสียสละ มีความอดทน และมีคุณธรรม